



СТИВ БЭВИСТЕР / STEVE BAVISTER

Стив Бэвистер — опытный фотокорреспондент и редактор The Photographer, одного из самых известных профессиональных фотожурналов. Его перу также принадлежит несколько книг, посвященных цифровой фотографии.
www.dcmag.co.uk/SteveBavister



РАБОТЫ СТИВА БЭВИСТЕРА

Городской пейзаж

„Это больше похоже на пейзажные съемки, чем на съемки жанра“, — говорит Стив Бэвистер, отправляясь фотографировать на улицы большого города...

Что вы представляете себе, когда думаете о пейзаже? Чаще всего — холмы, спускающиеся в зеленые долины, поля, прорезанные изгибами реки... Но ведь есть еще и другой тип пейзажа, более доступный, но не менее интересный для съемки — это городской пейзаж. Столицы, провинциальные города и даже поселки помогут любому фотографу раскрыть его творческий потенциал, и если вы живете не на необитаемом острове, то у вас каждую минуту есть богатейший материал для съемок.

В любом крупном городе есть мосты, высотные здания, объездные трассы, метро, дорожные знаки, неоновая реклама, машины и такси, мчащиеся на большой скорости, и еле ползущие грузовики, остановки, указатели, придорожные кафе, корабельные пристани, отели и заводы, исторические памятники, скульптура в урбанистическом стиле и промзоны — в общем, все то, что и нужно фотографу.

Несомненно, посещение великих городов мира настроит вас на творческий лад: вспомните хотя бы чикагские небоскребы или огни Лас-Вегаса. А утонченная красота каналов Венеции?.. Но это не самое главное — ведь в любом провинциальном городке, да и вообще в любой застройке можно найти множество сюжетов для фотографий. Дело не в том, что снимать, а в том, как снимать. Например, ваш собственный двор может дать вам серию фантастических снимков, а постройки городских окраин могут оказаться очень фотогеничными при правильном к ним подходе.

КРАТКАЯ ИСТОРИЯ ГОРОДСКОЙ ФОТОГРАФИИ

Городские пейзажи были популярны всегда — с самого момента изобретения фотографии. На самом старом из известных нам снимков — „Вид из окна. Грас“ — изображены дома. В то время выдержки приходилось делать невероятно долгими: при съемке „Вида из окна“ она

составляла 8 часов, поэтому снимать можно было только неподвижные предметы: дома идеально для этого подходили.

Еще в 1843 году Фокс Тальбот — один из родоначальников фотографии — занимался съемкой архитектурных сооружений, в том числе Колонны Нельсона и видов парижских улиц. В 1857 году была образована Ассоциация Архитектурных Фотографов, а с 1895 по 1897 год выпускается ряд журналов, посвященных этой тематике. Среди них — Architectures Journal и Architectural Review, рассчитанные на широкий круг читателей.

За последние 100 лет сменилось множество поколений городских пейзажистов, и у каждого из нас, конечно, есть свои предпочтения. Возможно, для вас это будут классические городские пейзажи Стиглица или столичные абстракции Андреаса Файненгера и Мохоли Нагера. Кого-то привлекают моменты жизни случайных прохожих, удивительно выпукло схваченные Анри Картье-Брессоном, а кого-то — модернистские сказки Ли Фридландера.



**ПОЧЕМУ МЫ ВЫБРАЛИ
ИМЕННО ЭТОТ КАДР?**

Для съемок выбран подходящий момент: сумерки подчеркнули синеву неба и огни здания

Не бойтесь сходящихся вертикальных линий. На этом снимке они придают кадру необходимую динамику

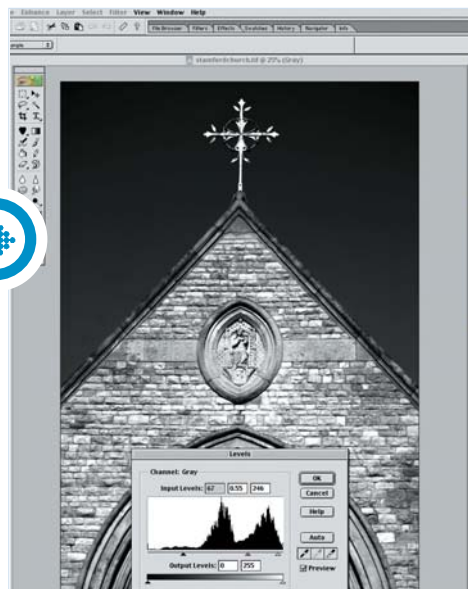
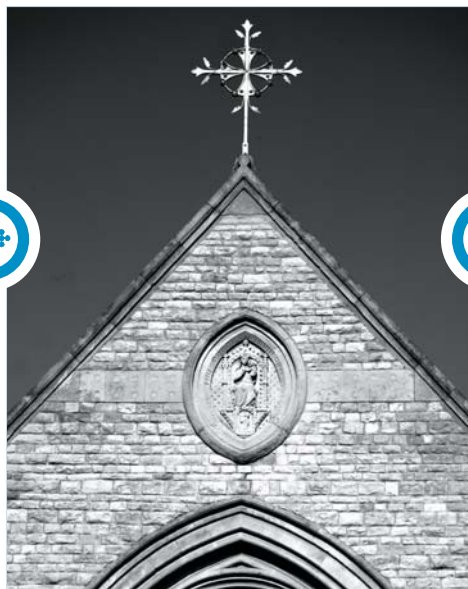


АБСТРАКТНОЕ МЫШЛЕНИЕ

Помимо всего прочего, здания могут быть основой абстрактных снимков. Вы можете использовать их цвет или отдельно взятые элементы, чтобы создать что-нибудь оригинальное. Угол деревянного дома на фоне неба, узор розетки над входом — это только два из множества возможных сюжетов. Если подойти еще ближе, объектом съемки может стать фактура материала, из которого построено здание. Кирпич, брус, камень, черепица — все эти материалы обладают особой текстурой, красоту которой можно открыть при должном освещении. Абстрактный подход к съемке не сложнее обычного и не требует никакого дополнительного оборудования. Надо просто посмотреть на объект другими глазами.

ПЕРЕКЛЮЧАЕМСЯ В Ч/Б

Из любого цветного снимка можно легко сделать графическую монохромную работу при помощи пакета Photoshop Elements или другой программы



01 **ВЫБЕРИТЕ ОБЪЕКТ РАБОТЫ**
Выберите из своих цветных снимков тот, где есть строгие формы и контрастные тона — он будет прекрасно смотреться в монохромном режиме.

02 **УБЕРИТЕ ЦВЕТ**
Это можно сделать двумя способами: либо с помощью меню Enhance > Colour > Remove Colour, либо просто переключиться в режим Grayscale.

03 **ПОДЧЕРКНИТЕ КОНТРАСТ**
Используйте Levels или передвиньте ползунки яркости/контраста, чтобы достичь хорошего уровня черно-белой контрастности.



ОСВЕЩЕНИЕ

Умелое обращение со светом — вот что выделяет многие выдающиеся городские фотопейзажи последних 150 лет и по-прежнему остается одной из наиболее спорных тем, когда речь заходит об урбанистических снимках.

Основное правило, которое необходимо запомнить, гласит, что именно солнечный свет оживляет здания; но не менее важно и время съемок. Мягкий утренний или вечерний свет лучше, чем резкое освещение в полдень, когда солнце стоит высоко, и предметы отбрасывают темные тяжелые тени.

Не менее важен и угол падения света: легче всего достичь наилучших визуальных результатов, когда

здание освещено косыми солнечными лучами. В это время хорошо видна текстура материалов, в особенности, камня. Во многих случаях ничто не сравнится с косыми лучами, которые обычно бывают на исходе солнечного дня: такой свет придает снимку объем. А вот снимать здание, когда оно находится прямо под полуденным солнцем, не рекомендуется — изображение получится плоским и неживым.

Хотя в некоторых случаях у вас нет никакого выбора — все зависит от расположения дома. Что касается тех зданий, которые вообще не получают никакого света в течение дня, то это по большей степени постройки, обращенные на север. По возможности, перед тем как снимать, разведайте, как освеще-



Настроение — это „волшебная палочка“, оживляющая любой городской пейзаж. А заставить ее выполнять ваши желания очень просто — снимайте против света!



ОБРАМЛЕНИЕ И ОБЪЕМ

Для придания снимку объемности расположите что-нибудь на переднем плане. Тогда объект съемки не будет казаться таким удаленным и плоским. Например, свешивающаяся листва послужит отличной рамкой для любого здания и придаст особый колорит небу. Не забывайте про мосты и арки — их тоже можно использовать в этом качестве. Если на вашей камере есть прямой контроль над параметрами экспозиции, то установите самое маленькое отверстие диафрагмы, чтобы все объекты получились максимально резкими. Хотя иногда на объекты переднего плана лучше не фокусироваться, особенно если они расположены слишком близко к камере.

ЗУМИРОВАНИЕ

Возможность приближения и удаления части будущего кадра открывает перед вами множество возможностей по выбору композиции

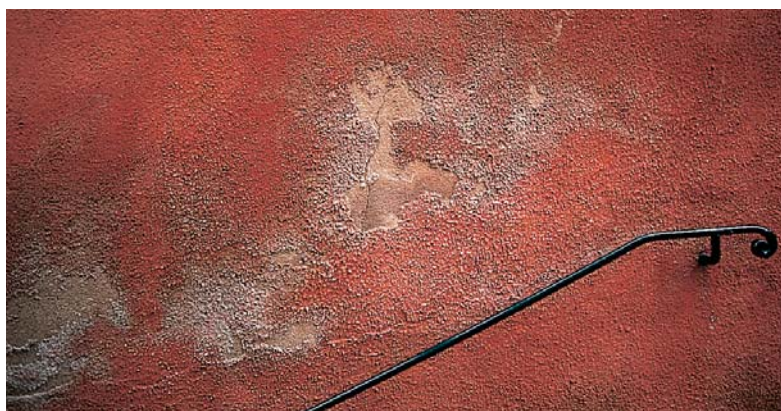


01 **ВКЛЮЧИТЕ В КАДР ВСЕ ОБЪЕКТЫ**
Широкоугольное положение зума позволит включить в кадр все детали сцены.

02 **КАДРИРОВАНИЕ**
В любой сцене можно найти самый интересный объект и приблизить его.

03 **СМЕНА РАКУРСА**
Обойдите ваш объект со всех сторон и найдите самый удачный ракурс и фон.

Прямой солнечный свет делает ваш объект съемки плоским и неинтересным



Этот утонченный этюд, сделанный в одном из тенистых переулков небольшого городка южной Испании, отображает изящный контур перил и богатую гамму оттенков банальной, казалось бы, стены

щен объект в разное время дня — это поможет вам в выборе момента съемки и обеспечит хорошие результаты.

ПРИБЛИЖЕНИЕ НОЧИ

Далеко не все здания выглядят лучше всего в пасмурную погоду при плохом освещении, но это не мешает делать отличные снимки в сумерки ненастных дней и даже ночами. Начинайте съемку, когда небо только начинает темнеть — это самое подходящее время — но не ждите, пока оно совсем почернеет.



Ночью, даже на ярко освещенных улицах вам придется либо пользоваться штативом, чтобы избежать „шевеленки“, либо поднять чувствительность матрицы вашей камеры (в большинстве случаев лучше не поднимать чувствительность выше 200 единиц ISO, исключение составляют лишь зеркалки с крупными матрицами). Штатив предпочтительнее для вечерне-ночных съемок, но если его нет, можно установить камеру на перила, забор или парапет, а в крайнем случае, самому опереться на стену.

У большинства цифровых камер в авторежиме есть значения выдержки до 1 секунды — что идеально подходит для залитых светом объектов и неоновой рекламы, у других камер для такой съемки вам потребуется включить специальный режим „ночной пейзаж“ с увеличенным временем выдержки или ручное управление выдержкой „В“, при помощи которой затвор можно держать открытым сколько угодно долго. Это незаменимая вещь для съемки эффектных световых полос от фар быстро проезжаю-



Дорожные знаки хорошо смотрятся на городских пейзажах. Экспериментируйте с композицией — например, попробуйте снять знак так, чтобы он выглядел более графичным за счет диагональных линий

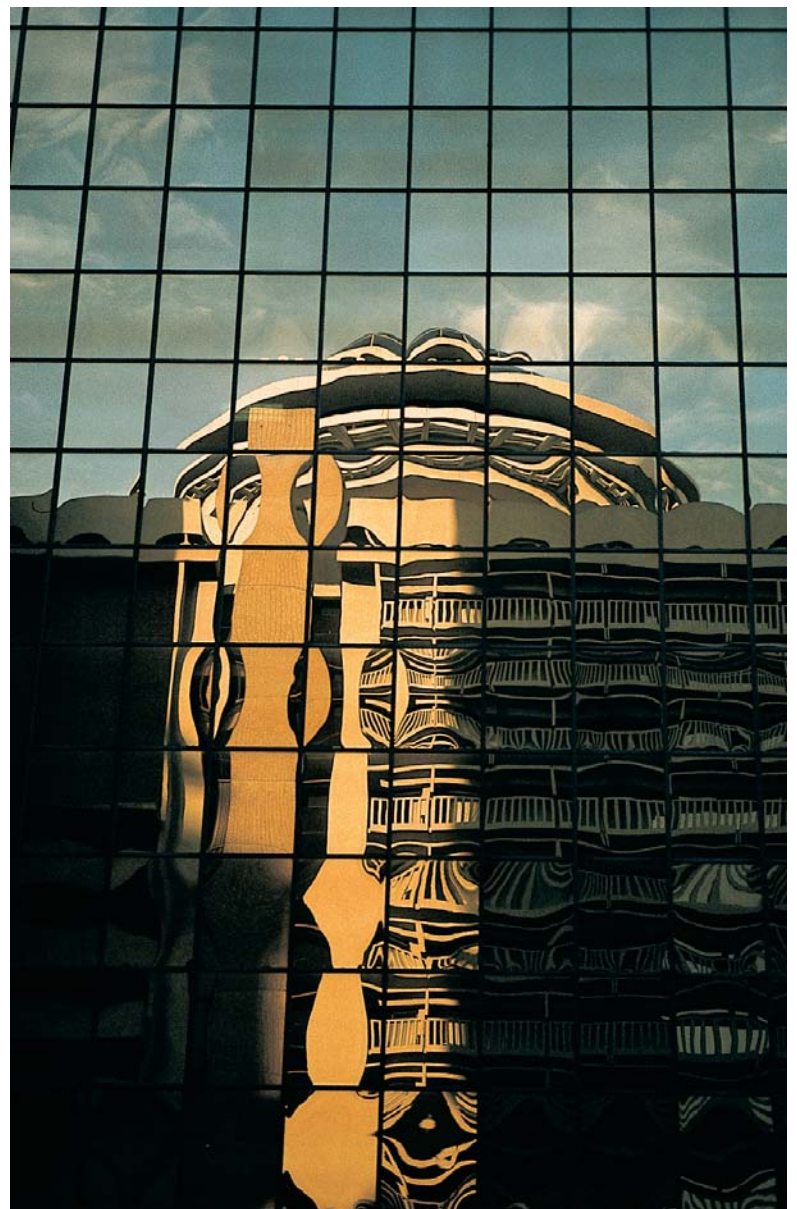
щих машин на фоне резкого пейзажа, да и вообще этим можно оживить ночной городской ландшафт (в других случаях выдержка от 2 до 15 секунд требуется крайне редко).

Понять заранее, как получится на снимке здание, подсвеченное цветной иллюминацией, может только опытный фотограф. Чаще всего в городе ночью используется подсветка из натриевых ламп или ламп накаливания — на снимке они дадут зелено-желтый или оранжевый тон, если баланс белого вашей камеры не нейтрализует его. Но совсем убирать эту паразитную окраску тоже нельзя — иначе кадр потеряет характерный ночной колорит.



ОТРАЖЕНИЕ

В современном городе достаточно много зеркальных поверхностей — начиная со стекла и заканчивая металлом и водой. Их вполне можно использовать для создания спецэффектов в различных композициях. Отражение на зеркальном фасаде какого-нибудь небоскреба может фантастически меняться в течение дня в зависимости от того, как и какой свет падает на здание напротив. Телеобъектив позволит вам приблизиться к самому отражению, а здание как таковое обрезать. Такой визуальный эффект введет зрителей в заблуждение, и они не сразу поймут, как сделан снимок



ДОЖДИТЕСЬ ПОДХОДЯЩЕГО ОСВЕЩЕНИЯ

Один из недостатков цифровой камеры состоит в том, что фотограф привыкает к тому, что все получается моментально. Но не все так просто, и это как раз относится к освещению. Если вам повезло, уже в первый раз свет окажется нужного качества и будет падать под требуемым углом. Но это скорее исключение, чем правило, и поэтому вам придется вернуться к съемке объекта в другое время. Возможно, поиск подходящего освещения потребует от вас героического терпения, но это качество совершенно необходимо настоящему фотографу

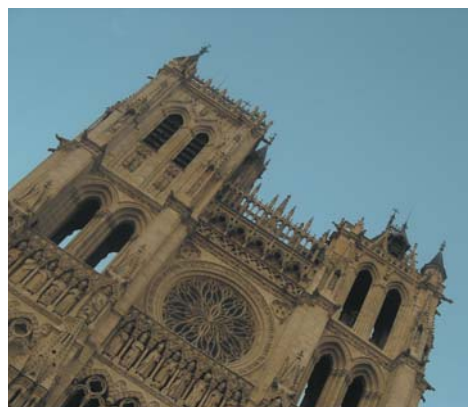
Когда бы вы не снимали городской пейзаж — днем или ночью — всегда уделяйте особое внимание экспозиции. Ночью ваш экспонометр может дать осечку, и кадр получится с пересвеченными светлыми частями или же, наоборот, дома из светлого камня или крашенные белой краской, будут недоэкспонированы. К счастью, цифровые камеры позволяют произвести контроль сразу, по изображению на ЖК-дисплее, а некоторые камеры — и по гистограмме с индикацией пересвеченных областей.

Также особое внимание к выдержке требуется и в тех случаях, когда значительное пространство на снимке занято небом. Это связано с тем, что здесь приходится наклонять камеру назад, чтобы в кадр попала верхушка здания. Также не мешает время от времени просматривать отснятое на ЖК-дисплее, чтобы убедиться в верной выдержке и в случае ошибки подправить кадр коррекцией экспозиции.

В эпоху пленочной фотографии использование цветных фильтров было насущной необходимостью для получения желаемых результатов. Оранжевый фильтр придает камню теплый оттенок, поляризационный делает цвет мощней и насыщенней, градиентный добавляет плотности нежным и размытым небам. Сейчас, когда работают в „цифре“, фильтры потеряли свою значимость, потому что теперь все эти эффекты доступны в графических редакторах.

ТВОРЧЕСКИЙ ПОДХОД

Постарайтесь творчески подойти даже к самому заурядному городскому пейзажу, чтобы он не выглядел как стандартная почтовая открытка.



Перед тем как снимать, обойдите ваш объект со всех сторон и найдите самый подходящий ракурс

Чтобы вместить в кадр все, что вам хочется, перейдите на широкоугольный объектив. А если, наоборот, вам хочется заснять интересные детали: дверные молоточки, солнечные часы, старинные химеры, именные таблички, — используйте „телевик“. Кстати, он вам пригодится и том случае, если вы захотите построить абстрактную композицию из оттенков, линий и форм.

СХОДЯЩИЕСЯ ВЕРТИКАЛЬНЫЕ ЛИНИИ

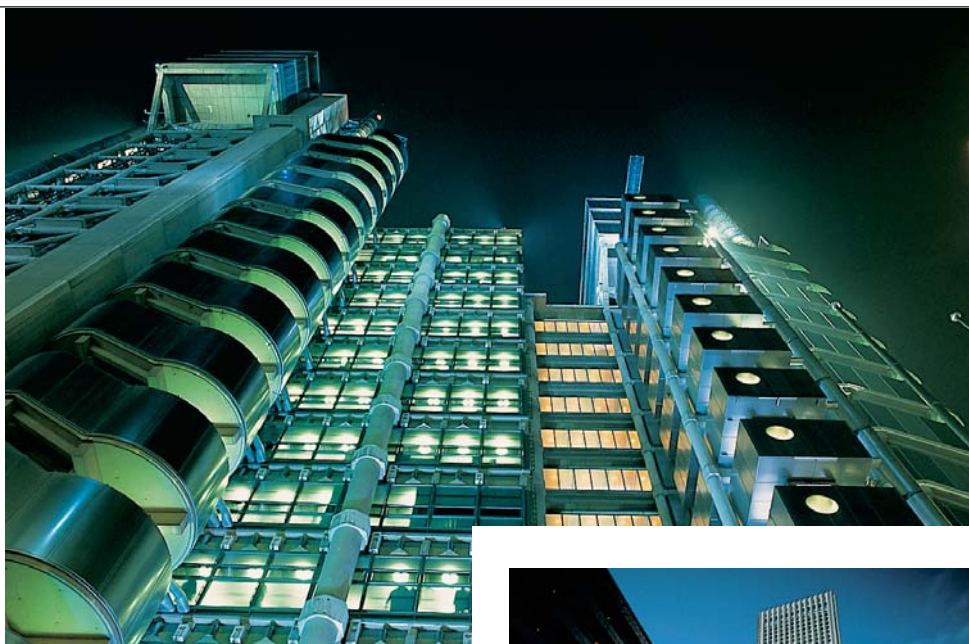
Одна из проблем, связанных с использованием широкоугольного объектива, заключается в том, что камере приходится наклонять назад, чтобы вместить в кадр верхушку здания. В этом и кроется причина того, что принято называть „сходящимися вертикалями“, то есть ощущения, что здание падает назад. Хотя существует немало способов избежать этого эффекта, в частности, компьютерная обработка фото (исправление перспективных искажений). Также можно подойти еще ближе, что увеличит этот эффект, и тогда он будет казаться скорее намеренным, чем случайным.



ЕСЛИ СХОДЯЩИЕСЯ ВЕРТИКАЛИ НЕ НУЖНЫ

Для устранения эффекта сходящихся вертикалей профессиональные фотографы используют специальные объективы серий PC (Perspective Control), более известные как „шифты“. Оптические элементы в таких объективах могут сдвигаться относительно общей оси, устраняя перспективные искажения. Однако большинству любителей такая аппаратура (цена которой измеряется четырехзначными числами и, естественно, не в рублях) не по карману — поэтому приходится снимать тем, что есть. Как же устранить „падающие линии“ без спецобъектива? Если вокруг полно места, можно отойти от объекта на большое расстояние и снимать телеобъективом. Другая возможность — подняться на более высокую точку съемки и снимать прямо — не задирая камеру вверх.

Если обе эти возможности недоступны, используйте третью — коррекцию перспективы в редакторе изображений. Снимок, перспективу которого вы собираетесь править, после съемки нужно компоновать с запасом, чтобы оставалось пространство для кадрирования.



Секрет успеха состоит в использовании всех возможностей вашего зума, а не в повторении одного и того же приема каждый раз. Перед тем, как начать щелкать, обойдите объект съемки со всех сторон и изучите более и менее эффектные ракурсы. Одно дело — снимать с крепостной стены стоя, а другое — свеситься вниз (но не упасть).

Найдите интересную деталь, за которую наверняка „зацепится“ глаз зрителя: практически у каждого здания есть какая-то привлекательная черточка, приковывающая к себе внимание и заставляющая переключиться с переднего плана на основной объект съемки.

Еще стоит задуматься над тем, как можно улучшить ваш кадр при помощи компьютера. Снимок можно вытянуть в высоту, а можно превратить в длинную узкую панораму. Существует даже специальный панорамный режим, который автоматически соединяет кадры в одно длинное изображение: если такой режим у вашей камеры есть, попробуйте снимать целые серии, с целью дальнейшего соединения снимков в панораму. В принципе, и без специального режима склеить два кадра в большинстве редакторов — не проблема.

ЛЮДИ В ГОРОДЕ

Если вы любитель безлюдных городских пейзажей, встаньте пораньше и спешите снимать, пока улицы еще пусты. Если же вам это не удалось, снимите подряд несколько одинаковых кадров с людьми, а потом наложите снимки один на другой, чтобы скрыть „аборигенов“.

Хотя на улицах любого города можно встретить неподражаемых личностей, которые оживят ваши снимки, добавят искорку юмора или придадут документальный характер. Один подход — снимать случайных прохожих врасплох, а второй заключается в намеренном позировании. Если вы толково объясните прохожим, что вы делаете, многие с радостью согласятся позировать (еще одно незаменимое качество фотографа — улыбаться и неназойливо просить). Снимки, запечатлевшие и здания и людей, выглядят очень здорово. К тому же, они могут стать своеобразным посланием будущим поколениям, рассказывающим о современной нам жизни так же, как для нас являются историческими документами фотографии первооткрывателей городского пейзажа.



СОВЕТЫ МАСТЕРА

■ До тех пор пока вы снимаете свои собственные или общественные строения, вы можете фотографировать все, что вам угодно и сколько угодно — в некоммерческих, естественно, целях. Помните, однако, что фотографировать военные и особо охраняемые объекты запрещено законом практически во всех странах, а коммерческое использование фотографий исторических памятников и правительственных объектов ограничено. Что касается частных владений — все зависит от хозяина...

■ Красноватый оттенок воздуха, вызванный городским смогом в мегаполисах (например, в Афинах), может украсить снимок заката, сделать его более драматичным.

■ Фотографируя в городах, будьте внимательны — особенно если место вам незнакомо. Пока вы наводите камеру, ваша сумка остается без присмотра. Поэтому не расслабляйтесь: сумку прижмите к себе, клапан опустите, а ногу поставьте в петлю ремня — тогда к вам не удастся подойти незаметно и выхватить сумку.